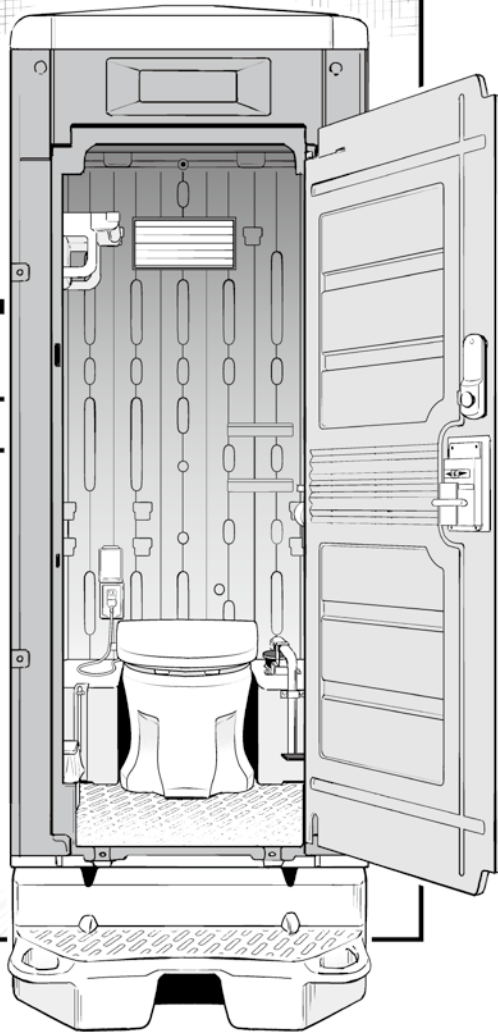
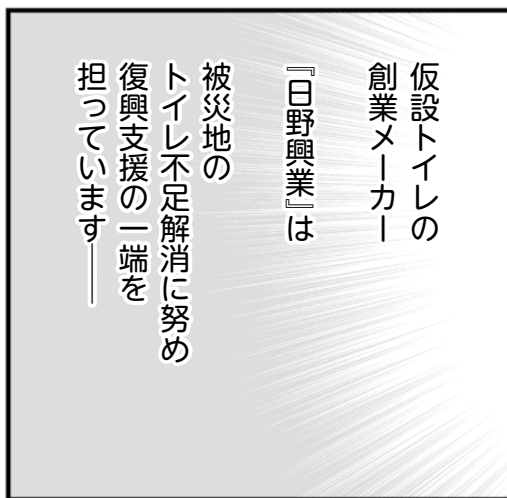
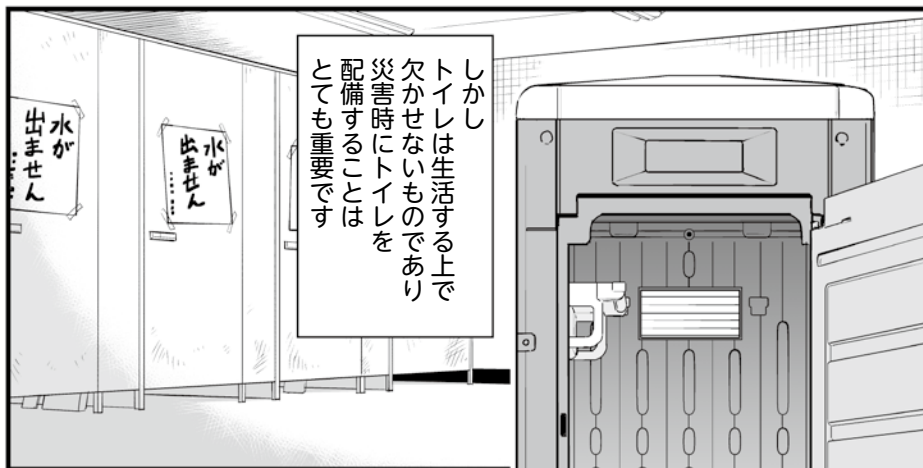
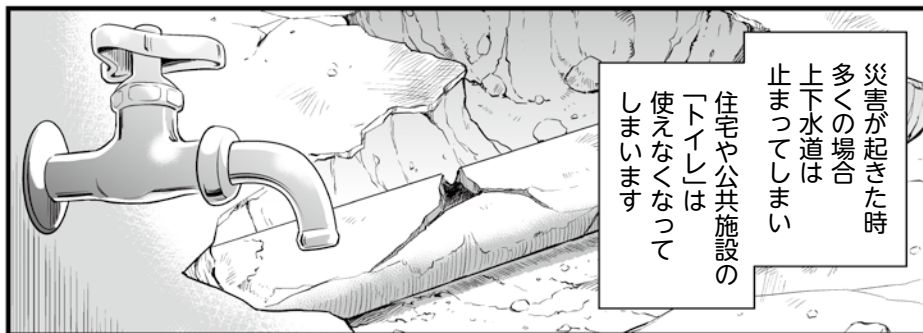


# MISSION

— 日常を守れ —



災害編



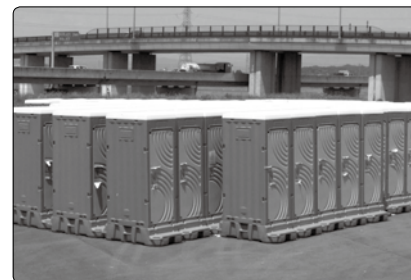
## 日野興業 災害時の取り組み

日野興業は、1995年阪神淡路大震災から各省庁や自治体関係機関と連携を行い、被災地への支援を行っています。いつ起こるか分からない大規模災害では、人々の暮らしは困難なものへと一変します。特に仮設トイレ環境は、被災者の健康を大きく左右します。日野興業は、これからも被災者の方々の助けになれるよう、災害時のトイレ問題に取り組んでいます。

### ●2011年 【東日本大震災】



### ●2016年 【熊本地震】



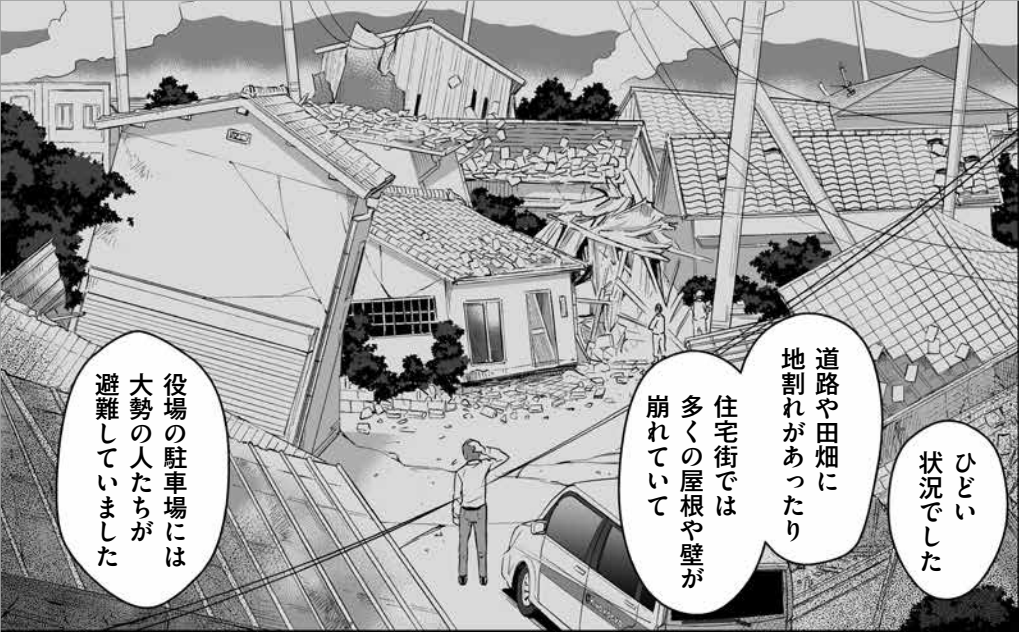
### ●2018年 【平成30年7月 豪雨】



### ●2019年 【台風19号】



その他、1995年阪神淡路大震災、2004年新潟県中越地震、2007年新潟県中越沖地震でも出荷実績があります。



熊本県益城町では  
最大震度7を記録し  
揺れは九州全域に  
及びました



2016年  
4月14日の夜

熊本地方を震源に  
マグニチュード6.5の  
地震が発生しました

役場の駐車場には  
大勢の人たちが  
避難していました

道路や畑に  
地割れがあったり  
住宅街では  
多くの屋根や壁が  
崩れていて

ひどい  
状況でした



いつでも  
動けるように  
準備しておかなければ  
本社との連絡は  
中水に任せる!

はい



それは被災地へ  
仮設トイレの  
出荷が必要に  
なりそうだな...

余震も続いて  
ますしね

しかし、この夜  
4月16日未明に  
マグニチュード7.3の  
地震が発生

この地震こそが  
本震でした



お疲れ!  
鹿児島は  
大丈夫  
だったか?

はい  
なんとか



日野興業福岡支店

ただいま  
戻りました!



ちようど  
出張先のホテルに  
いましたが  
すごい揺れでした

鹿児島が  
震源地かと  
思うほどで...



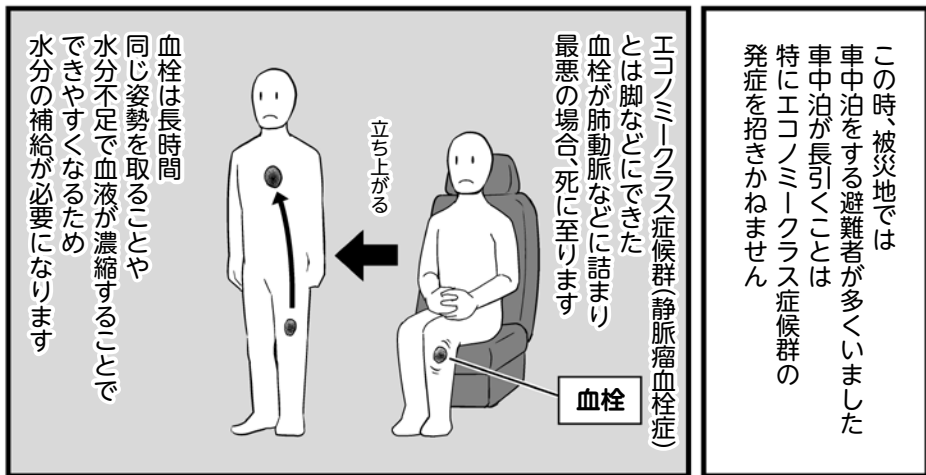
帰る途中に  
益城町を通って  
被害の様子を  
確認してきました

それで  
どう  
だった?



調べると震源は  
熊本だったので

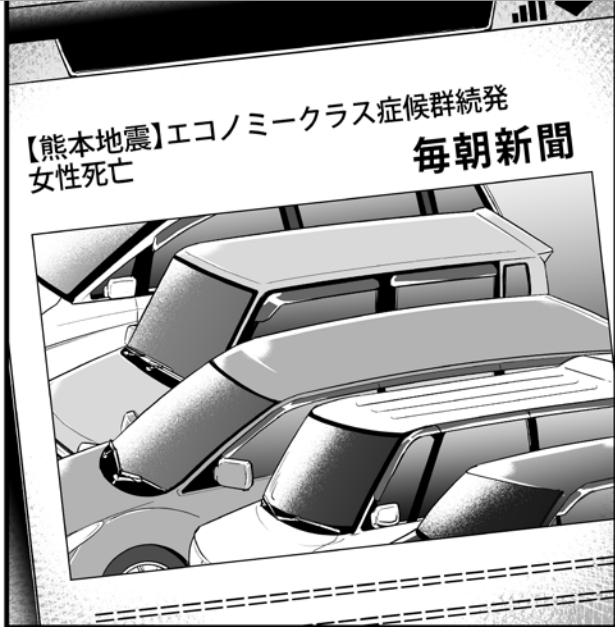
日野興業福岡支店  
なかみず  
中水



※被災地地方自治体からの要請を待たずに必要不可欠と見込まれる物資を調達し、被災地に緊急輸送する方法。



とうとう  
エコノミークラス  
症候群による  
死亡者が……



【熊本地震】エコノミークラス症候群続発  
女性死亡  
毎朝新聞



けど  
岡山さんによると  
輸送の準備に  
まだ時間か  
かるみたいだ

今後、少しでも  
発症者を  
増やさないために  
一刻も早く  
仮設トイレを  
被災地へ  
届けなければ……!



おそろく  
予定の人数  
だけでは  
足りません  
よね

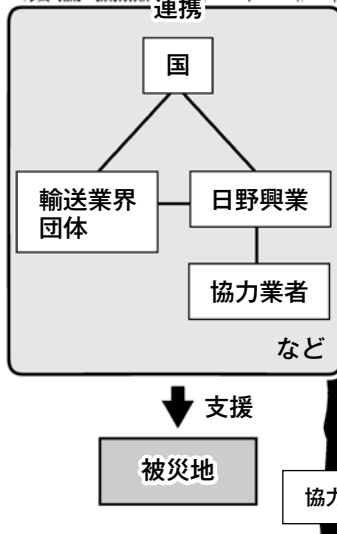


仮設トイレの  
組み立て予定地は  
指定避難所である  
益城町の資材集積場  
国からの要請は  
すでに200棟を  
超えたそうだ

組み立てに  
何人の職人さんが  
必要か……



日野興業は  
各所と連携を取り  
協力会社の工場から  
仮設トイレの部材を  
トラックで出荷する  
準備をしておきました



赤木さんの工場では  
部材が整い次第  
熊本県内の避難所へ  
自衛隊とともに  
仮設トイレの  
搬入作業を行います

本社  
福岡支社

本社からも  
応援を送ります

承知  
しました！  
各地から  
職人さんを  
集めます！

しかし  
数日後――



4月21日  
熊本県益城町  
資材集積場

今から  
トイレの  
組み立てを  
行います！



急ピッチの  
作業になりますが  
何卒よろしく  
お願いします！



必要な数は  
まず200棟！

組み立てが  
終わったものから  
各地の避難所へ  
配備します



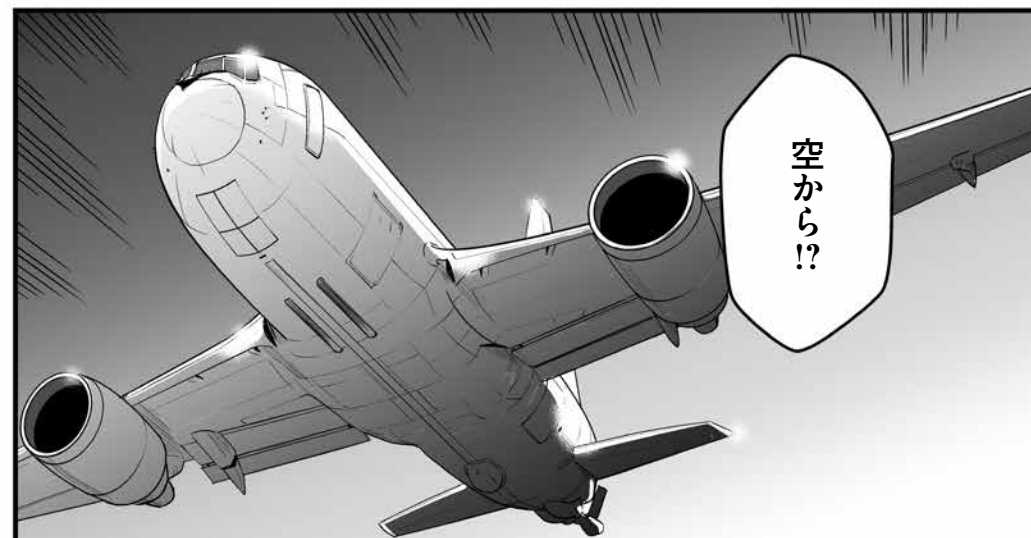
職長さん！

任せて  
ください！

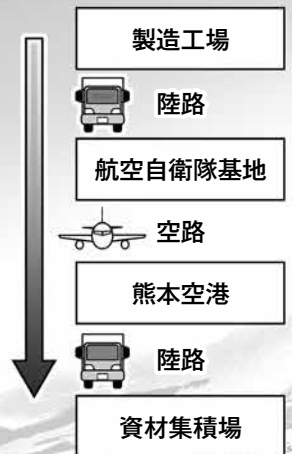


もしもし  
岡山部長  
輸送の  
手配はいかが  
ですか？  
なるべく  
早くお願いしたい  
のですが…

え…



空から!?



エコノミークラス症候群の  
続発による緊急性から  
日野興業は自衛隊や  
業界団体と連携し自衛隊の  
輸送機や大型トラックで  
仮設トイレの部材を  
仮設トイレの部材を  
資材集積場へ運ぶことに  
なりました

この  
仮設トイレの空輸は  
日本初の試みでした



こうして職人と社員によって組み立てられた仮設トイレは県内各地の避難所へ



自衛隊のトラックで次々と運ばれていきました



なんとか一段落した...

わあ!

3日後



ニュースでは見ていただけで実際目の当たりにすると言葉も出なくてね...



ここへ来る道中被害の大きさに愕然としました



職方としてこの腕が被災者のみなさんの手助けになるならこれほど光栄なことはない!

なんとか被災者の力になりたいと思っていたし



ありがとうございます！  
ごちそうさすー!



こちらこそよろしく頼みます!



そう  
だったん  
ですか



じつは…

避難所にある  
汚いトイレを  
使いたくなくて  
できるだけ  
食事や飲み物を  
ガマンしてたんです

そしたら  
具合が悪く  
なっちゃって…



ありがとう

これからも  
キレイなトイレを  
使えるように  
日々改善して  
いきますね!



医療スタッフの方にも  
トイレの重要性を  
教えてもらいました  
だからキレイな  
仮設トイレが増えて  
本当にうれしいです!

数日後

一部の避難所において  
ノロウイルスの感染者が  
確認され、仮設トイレの  
衛生管理が強く  
求められるようになり

日野興業は経済産業省と  
備品調達について協議し  
消臭剤・掃除用ブラシ・  
消毒液の支給が  
決定されました

また、その後も被災地への  
洋式仮設トイレの設置は続き  
総数は約500棟となりました

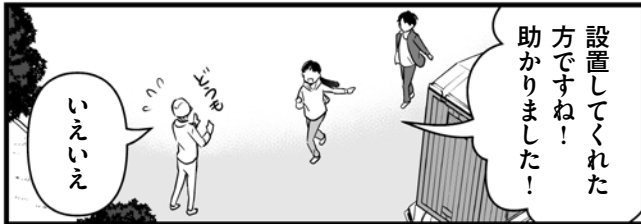


トイレが  
増えてる!

しかも洋式で  
男女別じゃん!

よかったー!!

地元の高校生  
友梨佳



設置してくれた  
方ですね!  
助かりました!

いえいえ



うそつけて  
飲まず食わずで  
ぐったりしてた  
くせに

ひな  
ちゃんっ!



避難生活  
大変ですね  
体調は大丈夫  
ですか?

はい  
なんとか



えっ!  
医師の診察は  
受けましたか!?

違うんです!  
病気とかじゃ  
なくて…





今夜はよく眠れそう!

生き返ったわ

がんばろう九州!  
がんばろう熊本!



みなさん  
とっても  
うれしそうですね

本当ですね  
このプロジェクトは  
中越地震からの  
ものなんです



こうして  
航空会社を中心となり  
入浴支援が行われました



そんな中  
とある航空会社と  
打ち合わせが  
行われました

避難所では多くの  
被災者からゆっくりと  
お風呂に入りたい  
というニーズが  
あがってきました

仮設のお風呂も  
ありますが  
プライバシーが  
保てず落ち着かない  
と聞いています

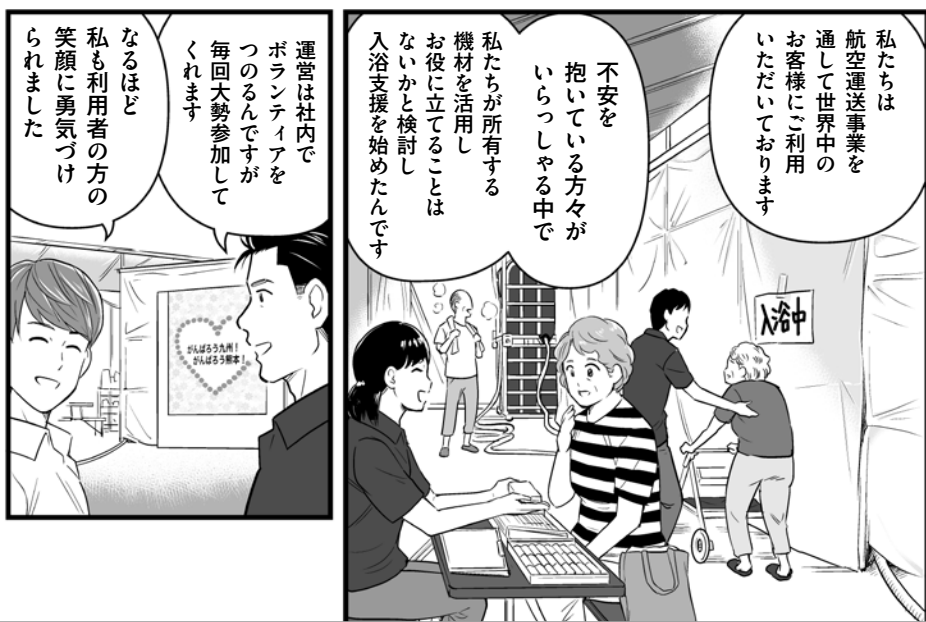
ええ

まつかた  
航空会社 松方



そこで日野興業さんの  
バスユニットを活用し  
お風呂の提供ができないかと  
考えています

弊社の航空機で  
バスユニットを空輸し  
お湯は弊社の特殊車両で  
提供する計画です



私たちは  
航空運送事業を  
通して世界中の  
お客様にご利用  
いただいております

不安を  
抱いている方々が  
いらっしゃる中で

私たちが所有する  
機材を活用し  
お役に立てることは  
ないかと検討し  
入浴支援を始めたんです

運営は社内  
ボランティアを  
つるんですが  
毎回大勢参加して  
くれます

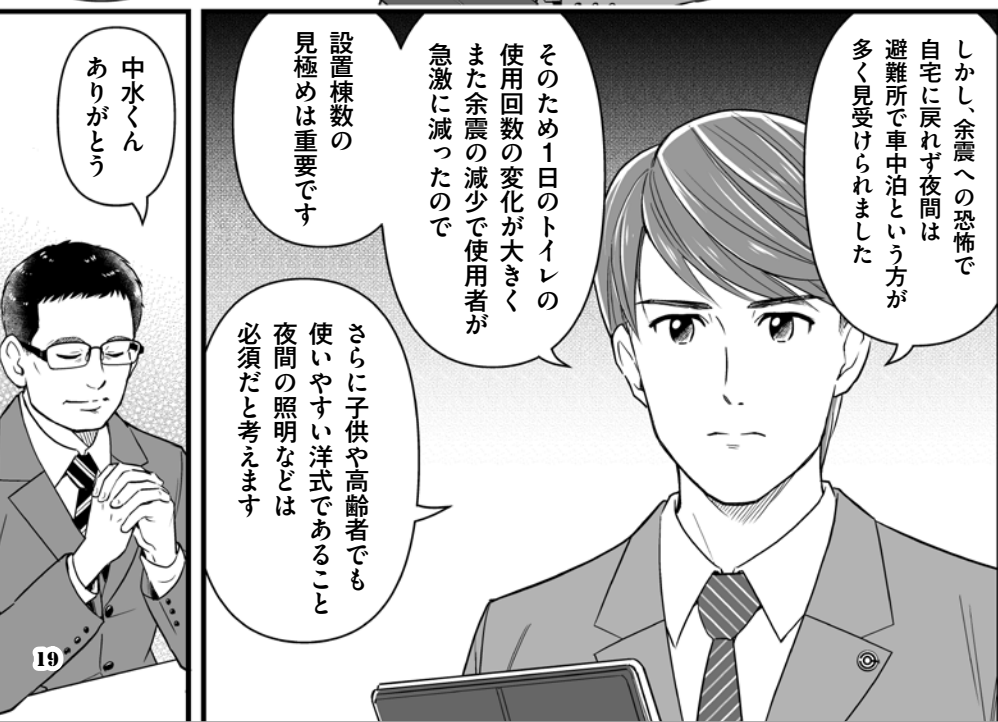
なるほど  
私も利用者の方の  
笑顔に勇気づけ  
られました



入浴支援  
ですか!  
それはいい!  
ぜひ  
やりましょう!!

～今後の課題～

- 初動は非水洗式が望ましい（水が使えない場合がある）
- 水の供給が確立されれば簡易水洗式が望ましい<sup>※2</sup>  
（臭い・虫の発生が非水洗式より抑えられる）
- 洋式での出荷が大前提である（子供・高齢者などへの配慮）
- 電池式でも使用できる照明器具と乾電池をセットで出荷する
- 関連商材の必要性（清掃ブラシ、消臭剤、消毒液など）



※1 「非水洗式」水を使わず、汚物等を便槽に貯めるタイプのトイレ。  
※2 「簡易水洗式」清水タンク等を接続し、汚物等を少量の水で流し、便槽に貯めるタイプのトイレ。



# 災害時も全国をカバーする、安心のネットワークがあります

※ 2020年4月現在。今後変更となる場合があります。

## 【中部ブロック】

- 名古屋支店
- 各務原センター
- 静岡営業所・センター

## 【関西ブロック】

- 大阪支店
- 神戸営業所
- 神戸センター
- 京滋営業所・センター
- 大阪センター

## 【中国ブロック】

- 岡山営業所
- 岡山センター
- 広島営業所
- 広島センター
- 山口営業所・センター

## 【北海道ブロック】

- 札幌営業所・センター

## 【東北ブロック】

- 仙台支店
- 秋保センター
- 盛岡営業所・センター
- 秋田営業所・センター
- 山形営業所・センター
- 郡山営業所・センター

## 【信越ブロック】

- 長野営業所・センター
- 新潟営業所・センター

## 【九州ブロック】

- 福岡支店
- 福岡センター
- 西九州営業所・センター
- 宮崎営業所・センター
- 鹿児島営業所・センター

## 【四国ブロック】

- 高松営業所・センター
- 松山営業所・センター
- 徳島営業所・センター
- 高知営業所・センター

## 【首都圏ブロック】

- 本社
- 東京支店
- 千葉センター
- 埼玉支店
- 川越センター
- 神奈川支店
- 神奈川センター
- 茨城営業所・センター
- 宇都宮営業所・センター



弊社キャラクター  
はなちゃん



今回は  
学ぶことが  
たくさん  
ありましたね

私たちの住む日本は  
災害の多い国です

毎年のように起きる  
大規模な地震や水害  
いつ自分自身や家族・友人が  
被災してもおかしく  
ありません

私たち  
日野興業は  
会社全体で  
災害に  
遭われた方々の  
助けになるため  
力を尽くして  
いきましよう！

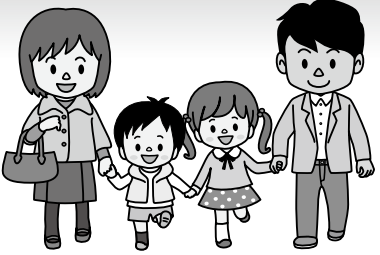
## 災害時のトイレ備蓄の重要性について

過去の事例から考えると、大規模災害発生後、1週間程度は支援物資のトイレは届きにくい状況が続くと考えられ、被災地では深刻なトイレ不足に見舞われてしまう恐れがあります。自分や家族を守るために、災害向けトイレ(携帯トイレ・簡易トイレ等)の備蓄を行きましょう。

**震災時のトイレの重要性が  
叫ばれているなか  
トイレの備蓄率は15.5%と  
非常に低いとの結果が出ました!**

※南海トラフ地震、首都圏直下型地震エリア 1都4県合計 ※(一社)日本トイレ協会による調査より(2020年11月時点)

### ●例えば4人家族なら…



成人の平均排泄回数 国が推進する日数

**5回 × 4人 × 7日**

**= 140回分**

のトイレ備蓄が必要です!

### ●日野興業は様々な災害用備蓄用品を取り扱っています



携帯トイレ ※便器は除く



簡易トイレ



オストメイト用簡易トイレ

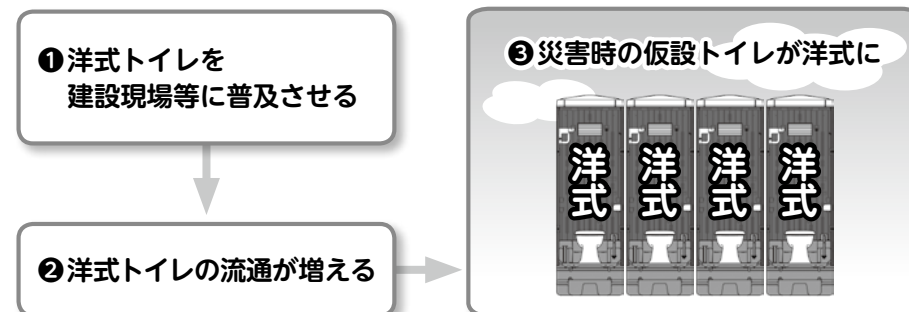
## 災害時避難所と建設現場のトイレ事情

現在日本で流通している仮設トイレは普段、その多くが建設現場やイベントで使われています。その8割ほどは和式トイレであり(日野興業調べ)、皆さんが慣れ親しんでいる洋式トイレの数はまだまだ少ないのが現状です。いざ災害が起きた時にはこれらの余剰在庫が被災地へ送られて行くため、必然的に災害時に和式の仮設トイレが設置されるケースが多く、被災者の方々に不便が生じています。そのため国は建設業界に洋式の仮設トイレを普及させる取り組みを行っています。日野興業も、建設業関連団体等と共に洋式仮設トイレの普及に取り組んでいます。

### 現状は



### 改善のためには





**MISSION** —日常を守れ— 災害編

2020年3月 第1版 第1刷発行

●発行：日野興業株式会社 〒272-0004 市川市原木3024番地 TEL.047-318-8761 / FAX.047-318-8758 / [www.hinokogyo.co.jp](http://www.hinokogyo.co.jp)

●作画：えのぎろうちょう ●編集：京都精華大学(京都国際マンガミュージアム)事業推進室

© 2020 日野興業 ※本書のコピー、スキャン、デジタル化等の無断複製・転載は著作権法上での例外を除き禁じられています。